

中華民國113年度

新北市總預算

新北市政府教育局主管

新北市地方教育發展基金
新北市立猴硐-蒙特梭利實驗小學

附屬單位預算之分預算
(非營業部分)

(法定版)

新北市立猴硐-蒙特梭利實驗小學編

新北市立猴硐-蒙特梭利實驗小學
新北市地方教育發展基金
目 次
中 華 民 國 113 年 度

一、業務計畫及預算說明.....	第	1	-	4	頁
二、預算主要表					
1、基金來源、用途及餘絀預計表.....	第	5	-	5	頁
2、基金來源、用途及餘絀預計表說明.....	第	6	-	6	頁
3、現金流量預計表.....	第	7	-	7	頁
三、預算明細表					
1、基金來源明細表.....	第	8	-	8	頁
2、基金用途明細表.....	第	9	-	11	頁
四、預算附表					
單位(或計畫)成本分析表.....	第	12	-	12	頁
五、預算參考表					
1、5年來主要業務計畫分析表.....	第	13	-	13	頁
2、員工人數彙計表.....	第	14	-	14	頁
3、用人費用彙計表-依人員別.....	第	16	-	17	頁
4、用人費用彙計表-依用途別.....	第	18	-	19	頁
5、各項費用彙計表.....	第	20	-	22	頁
6、補辦預算明細表.....	第	23	-	23	頁
六、附 錄					
1、預計平衡表.....	第	24	-	24	頁
2、資本資產明細表.....	第	25	-	25	頁

新北市立猴硐 - 蒙特梭利實驗小學

新北市地方教育發展基金

業務計畫及預算說明

中華民國 113 年度

壹、基金概況

一、設立宗旨及願景

- (一)本校依據「國民教育法」之規定辦理，以養成德、智、體、群、美五育均衡發展之健全國民為宗旨。
- (二)本校自 99 年度起依教育經費編列與管理法第 13 條規定設置「新北市地方教育發展基金」，以促進教育健全發展，提昇教育經費運用績效。

二、施政重點

- (一)培育五育兼備，多元性向發展之健全國民。
- (二)加強生活教育，引導人生正確價值方向和行為態度。
- (三)形塑優質化校園，發揮境教潛移默化功效。
- (四)發揮輔導效能，防止高關懷學生中輟，建立友善校園。
- (五)精進教師專業知能，辦理教師專業評鑑，建立優質專業形象。

三、組織概況

本校設置校長 1 人，綜理全校校務，下設教務處、總務處、學輔處、附設幼兒園等單位，員額編制教師 13 人、教保員 2 人、職員 2 人、工友 1 人、廚工 1 人，共計 20 人。

四、基金歸類及屬性

本基金係預算法第 4 條第 1 項第 2 款所定，特定收入來源，供特殊用途之特別收入基金，並編製附屬單位預算。

貳、業務計畫

單位：新臺幣千元

一、基金來源

來源別	本年度預算數	實施內容
勞務收入	204	服務收入 20 萬 4 千元。
政府撥入收入	25,921	公庫撥款收入 2,592 萬 1 千元。
教學收入	237	學雜費收入 23 萬 7 千元。
其他收入	1	雜項收入 1 千元。

二、基金用途

業務計畫	本年度預算數	實施內容
國民教育業務計畫	26,263	本年度預算編列 2,626 萬 3 千元，計有普通班 6 班、附設幼兒園 2 班，合計 8 班，學生人數 57 人；本計畫擬新購各科教學設備，充實各科教材，以提高教學效能，革新教學方法；辦理場地開放、藝文競賽、數位教學、科學推廣、學生輔導等項目，以期透過各項活動，強健學生身心體魄，增進學生生活智慧；配合校務推動行政處室支援工作，進而增進運作效能。
建築及設備業務計畫	150	本年度預算編列 15 萬元，計有其他設備 15 萬元，辦理購置各項教學辦公設備及充實學校館藏圖書。

參、預算概要

一、基金來源及用途之預計

(一)本年度基金來源 2,636 萬 3 千元，較上年度預算數 2,506 萬 7 千元，增加 129 萬 6 千元，約 5.17%，主要係公庫撥款收入增加所致。

(二)本年度基金用途 2,641 萬 3 千元，較上年度預算數 2,506 萬 7 千元，

增加 134 萬 6 千元，約 5.37%，主要係用人費用增加所致。

二、基金餘絀之預計

本年度基金來源及用途相抵後，差短為 5 萬元，較上年度預算數 0 元，增加 5 萬元，將移用以前基金餘額 5 萬元支應。

三、補辦預算事項

(一)固定資產之建設改良擴充

1.111 年度多功能教室除濕機採購計畫，4 千元。

肆、以前年度計畫實施成果概述

一、前(111)年度計畫實施成果概述：基金來源決算數 2,726 萬 3,071 元，基金用途決算數 2,653 萬 1,654 元，賸餘數 73 萬 1,417 元。

二、上年度已過期間(112 年 1 月 1 日至 6 月 30 日止)計畫實施成果概述：

(一)基金來源部分：勞務收入 18 萬 7,542 元、財產收入 5,277 元、政府撥入收入 1,811 萬 3,381 元、教學收入 11 萬 600 元、其他收入 1 萬 8,678 元。

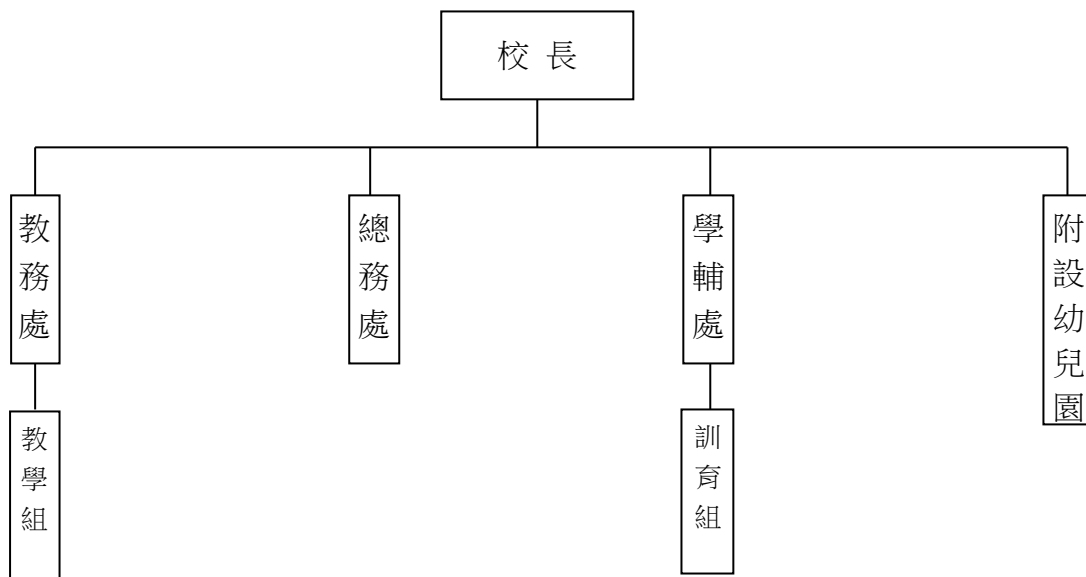
(二)基金用途部分：國民教育業務計畫 1,464 萬 1,385 元、建築及設備業務計畫 0 元。

(三)總計 112 年上半年賸餘數 379 萬 4,093 元。

伍、組織系統圖

新北市立猴硐-蒙特梭利實驗小學

組織系統圖



員額編制表																						
教育人員					公務人員											技工工友				編制員額總計		
總班級數	總教師人數	校長	教保員	專任運動教練	組長	幹事	護理師或護士	營養師	主任(人)	助理員(人)	書記(人)	人事管理員	主任(會)	佐理員(會)	會計員	留用人員	合計	技工	工友		廚工	合計
8	13	1	2			1	1										2		1	1	2	20

新北市立猴硐-蒙特梭利實驗小學
 新北市地方教育發展基金
基金來源、用途及餘絀預計表
 中華民國113年度

單位：新臺幣千元

前年度決算數	項 目	本年度預算數	上年度預算數	比較增減(一)
27,263	基金來源	26,363	25,067	1,296
0	徵收及依法分配收入	0	0	0
0	違規罰款收入	0	0	0
129	勞務收入	204	120	84
129	服務收入	204	120	84
4	財產收入	0	0	0
4	利息收入	0	0	0
26,862	政府撥入收入	25,921	24,709	1,212
26,862	公庫撥款收入	25,921	24,709	1,212
245	教學收入	237	237	0
245	學雜費收入	237	237	0
23	其他收入	1	1	0
23	雜項收入	1	1	0
26,532	基金用途	26,413	25,067	1,346
26,428	國民教育計畫	26,263	24,967	1,296
26,428	國民小學教育	26,263	24,967	1,296
104	建築及設備計畫	150	100	50
104	其他設備	150	100	50
731	本期賸餘 (短絀一)	-50	0	-50
643	期初基金餘額	1,374	643	731
0	解繳公庫	0	0	0
1,374	期末基金餘額	1,324	643	681

備註：

新北市立猴硯-蒙特梭利實驗小學
新北市地方教育發展基金
基金來源、用途及餘絀預計表說明
中華民國 113 年度

壹、基金來源：

- 一、勞務收入：本年度預算數為 20 萬 4 千元，主要為場地租金 20 萬 4 千元。
- 二、政府撥入收入：本年度預算數為 2,592 萬 1 千元，主要為市庫撥款收入 2,592 萬 1 千元。
- 三、教學收入：本年度預算數為 23 萬 7 千元，主要為幼兒園學費 21 萬元、幼兒園學生活動費 2 萬 7 千元。
- 四、其他收入：本年度預算數為 1 千元，主要為資源回收收入 1 千元。

貳、基金用途：

- 一、國民教育業務計畫：本年度預算數為 2,626 萬 3 千元，主要擬新購各科教學設備，充實各科教材，以提高教學效能，革新教學方法；辦理場地開放、藝文競賽、數位教學、科學推廣、學生輔導等項目，以期透過各項活動，強健學生身心體魄，增進學生生活智慧；配合校務推動行政處室支援工作，進而增進運作效能。
- 二、建築及設備業務計畫：本年度預算數為 15 萬元，包括其他設備 15 萬元，主要係辦理購置各項教學辦公設備及充實學校館藏圖書。

新北市立猴硠-蒙特梭利實驗小學
 新北市地方教育發展基金
現金流量預計表
 中華民國113年度

單位：新臺幣千元

項 目	預 算	數	說 明
業務活動之現金流量			
本期賸餘(短絀)		-50	
調整非現金項目		0	
流動資產淨減(淨增)		0	
流動負債淨增(淨減)		0	
業務活動之淨現金流入(流出)		-50	
其他活動之現金流量			
增加短期債務及其他負債		0	
增加其他負債		0	
增加其他資產		0	
增加其他資產		0	
其他活動之淨現金流入(流出)		0	
現金及約當現金之淨增(淨減)		-50	
期初現金及約當現金		5,177	
期末現金及約當現金		5,127	

註：

新北市立猴硐-蒙特梭利實驗小學
 新北市地方教育發展基金
基金來源明細表
 中華民國 113 年度

單位：新臺幣千元

科目及業務項目	單位	預 算 數			說 明
		數量 (業務量)	利(費)率	金 額	
勞務收入				204	
服務收入	年	1	204,000	204	場地租借(收支併列)
政府撥入收入				25,921	
公庫撥款收入	年	1	25,921,000	25,921	市庫撥款收入
教學收入				237	
學雜費收入	年	1	210,000	210	學費-幼兒園
學雜費收入	年	1	27,000	27	學生活動費(收支併列)-幼兒園
其他收入				1	
雜項收入	年	1	1,000	1	資源回收(收支併列)
總 計：				26,363	

新北市立猴硐-蒙特梭利實驗小學
新北市地方教育發展基金
基金用途明細表
中華民國113年度

單位：新臺幣千元

前年度 決算數	業務計畫及 用途別科目	本年度 預算數	上年度 預算數	計畫內容說明
26,428	53 國民教育計畫	26,263	24,967	
26,428	532 國民小學教育	26,263	24,967	
24,193	1 用人費用	23,374	22,339	
14,109	11 正式員額薪資	14,249	12,935	
419	113 職員薪金	0	0	
13,380		13,879	12,585	教職員薪資
310	114 工員工資	370	350	廚工薪資
1,735	12 聘僱及兼職人員薪資	230	228	
1,395	124 兼職人員酬金	0	0	
340		140	140	兼代課鐘點費
0		54	52	國小兼任輔導教師減課鐘點費
0		36	36	人事、主計兼職費
292	13 加(夜)班費	292	321	
292	134 未休假加班費	292	321	未休假加班費
2,531	15 獎金	3,080	2,900	
1,050	151 考績獎金	1,380	1,300	教職員工考績獎金
1,481	152 年終獎金	1,700	1,600	教職員工年終獎金
3,442	16 退休及卹償金	3,365	4,409	
183	161 職員退休及離職金	150	150	長期代理代課教師退職準備金
3,241		1,215	1,215	教職員退撫基金提撥
0		2,000	3,044	教職員退休金、撫慰金、獎勵金
19	162 工員退休及離職金	0	0	
2,084	18 福利費	2,158	1,546	
1,445	181 分擔員工保險費	1,380	1,300	教職員工公保、勞保、健保
9	183 傷病醫藥費	43	43	教職員健康檢查費
78	18Y 其他福利費	160	160	教職員休假補助費(10日內)
552		570	38	公教人員各項補助(婚喪及生育補助、子女教育補助相關費用)
0		5	5	教職員休假補助費(逾10日)
1,629	2 服務費用	2,083	1,882	
160	21 水電費	335	255	
0	212 工作場所電費	80	0	學校教室冷氣電費
137		235	235	電費
23	214 工作場所水費	20	20	水費
15	22 郵電費	20	20	
15	222 電話費	20	20	電話費
20	23 旅運費	60	60	
20	231 國內旅費	60	60	小型學校差旅費
234	25 修理保養及保固費	299	235	
199	252 一般房屋修護費	200	200	辦公房屋修繕
15	255 機械及設備修護費	15	15	電腦設備及維護管理費
0	257 雜項設備修護費	20	0	校園AED維護費
20		20	20	飲水設備維護費

新北市立猴硐-蒙特梭利實驗小學
新北市地方教育發展基金
基金用途明細表
中華民國113年度

單位：新臺幣千元

前年度 決算數	業務計畫及 用途別科目	本年度 預算數	上年度 預算數	計畫內容說明
0257	雜項設備修護費	44	0	場地租借(收支併列)-設(備)施 雜項設備修護費
1,13727	一般服務費	1,285	1,228	
372279	外包費	60	60	校園保全服務費
0		312	312	庶務性工作委外辦理費用
72727D	計時與計件人員酬金	856	818	校園門禁安全維護費-僱用專人 值勤2人薪資、保險、年終工作 獎金及退職準備金
3827F	體育活動費	57	38	教職員工文康活動費
2228	專業服務費	12	12	
10285	講課鐘點、稿費、出席 審查及查詢費	0	0	
1228Y	其他專業服務費	12	12	校園環境維護費用
4029	公共關係費	72	72	
40291	公共關係費	72	72	應業務需要加強公共關係之費 用
5063	材料及用品費	657	627	
50632	用品消耗	657	627	
442321	辦公(事務)用品	298	298	辦公費-辦公(事務)用之消耗及 非消耗品
28		150	120	場地租借(收支併列)-辦公(事 務)用品
0		27	27	學生活動費(收支併列)-辦公及 教學相關用品
0		139	139	辦公及教學相關用品
2328	醫療用品(非醫療院所 使用)	2	2	健康中心衛生保健費
3532Y	其他用品消耗	17	17	社團活動經費
0		1	1	資源回收(收支併列)-衛生、環 保相關用品經費
0		6	6	推動學校健康促進政策經費
0		17	17	運動會相關經費
06	稅捐及規費(強制費)	10	0	
063	房屋稅	10	0	
063Y	其他房屋稅	10	0	場地設施使用費(收支併列)-場 地租借設施其他房屋稅
997	會費、捐助、補助、分 攤、照護、救濟與交流活 動費	139	119	
9172	捐助、補助與獎助	128	100	
74726	獎助學員生給與	99	67	低收入戶、中低收入戶、身心 障礙及家庭突遭變故學生午餐 補助
0		6	10	國小低收入戶學生助學金
0		3	3	國小原住民學生獎學金

新北市立猴硐-蒙特梭利實驗小學
 新北市地方教育發展基金
基金用途明細表
 中華民國113年度

單位：新臺幣千元

前年度 決算數	業務計畫及 用途別科目	本年度 預算數	上年度 預算數	計畫內容說明
1872Y	其他捐助、補助與獎助	2	2	國小兒童節禮物
0		2	2	幼兒園兒童節禮物
0		16	16	教師節紀念品
874	補貼、獎勵、慰問、照 護與救濟	11	19	
8743	獎勵費用	11	19	資深優良教師獎勵金
1045M	建築及設備計畫	150	100	
1045M4	其他設備	150	100	
1045	購建固定資產、無形資 產、非理財目的之長期投 資及營舍與設施工程支出	150	100	
10451	購建固定資產	150	100	
4516	購置雜項設備	50	0	教學設備費
100		10	10	充實學校館藏圖書
0		90	90	教學設備費
26,532	總 計	26,413	25,067	

新北市立猴硐-蒙特梭利實驗小學
 新北市地方教育發展基金
單位（或計畫）成本分析表
 中華民國 113 年度

單位：新臺幣千元

計 畫 別	單位	單位成本 (元)或 平均利 (費)率	數量	預 算 數	說 明
國民教育計畫				26,263	
國民小學教育				26,263	
建築及設備計畫				150	
其他設備				150	
合 計				26,413	

新北市立猴硯-蒙特梭利實驗小學
 新北市地方教育發展基金
 5年來主要業務計畫分析表

中華民國 113 年度

單位：新臺幣千元

年 度 及 項 目	單位	數量	單位成 本(元)或平 均利(費)率	預(決)算 數	說 明
本年度預算數				26,413	
國民教育計畫				26,263	
建築及設備計畫				150	
上年度預算數				25,067	
國民教育計畫				24,967	
建築及設備計畫				100	
前年度決算數				26,532	
國民教育計畫				26,428	
建築及設備計畫				104	
110年度決算數				25,991	
國民教育計畫				25,764	
建築及設備計畫				227	
109年度決算數				26,693	
國民教育計畫				26,593	
建築及設備計畫				100	

新北市立猴硐-蒙特梭利實驗小學

新北市地方教育發展基金

員工人數彙計表

中華民國 113 年度

單位:人

科 目	上年度最高可 進用員額數	本年度增減(-)數	本年度最高可 進用員額數	說 明
專任人員	19	0	19	
職員	18	0	18	
工友	0	0	0	
廚工	1	0	1	
總 計	19	0	19	

註1：1.聘用及約僱人員係指基金按其法定組織編制，依「聘用人員聘用條例」及「行政院與所屬中央及地方各機關 約僱人員僱用辦法」規定聘用或約僱之人員，非依前開規定之聘僱人員，概不列入本表。

2.其他兼任人員係指有關機關兼辦基金業務之現職人員，應說明領有兼職酬金之人數。

註2：僱用專人值勤2人。

本頁空白

新北市立猴硐-
新北市地方
用人費用
中華民國

科 目	正式員 額薪資	聘僱人 員薪資	加(夜) 班費	津 貼	獎 金			退休及
					年終獎金	考績獎金	其他	退休金
總 計	14,249		292		1,700	1,380		3,365
國民教育計畫	14,249		292		1,700	1,380		3,365
正式人員	14,249		292		1,700	1,380		1,365
兼任人員								
其他人員								2,000

1、「計時與計件人員酬金」：僱用專人值勤856千元。

2、考績獎金：依公務人員考績法第7、8、12條暨公立高級中等以下學校教師成績考核辦法第4條等規定，預算人數19人，預算金額為1,380千元。年終獎金：依據行政院各年度訂定之軍公教人員年終工作獎金發給注意事項，預算人數19人，預算金額為1,700千元。

蒙特梭利實驗小學
 教育發展基金
 彙計表
 113年度

單位：新臺幣千元

卹償金	資遣費	福 利 費				提繳費	合 計	兼任人員 用人費用	總 計
		分擔保 險費	傷病醫 藥費	提撥福 利金	其他				
		1,380	43		735		23,144	230	23,374
		1,380	43		735		23,144	230	23,374
		1,380	43		735		21,144		21,144
								230	230
							2,000		2,000

新北市立猴硐-
新北市地方
用人費用
中華民國

科 目	正式員 額薪資	聘僱人 員薪資	加(夜) 班費	津 貼	獎 金			退休及
					年終獎金	考績獎金	其他	退休金
總 計	14,249		292		1,700	1,380		3,365
國民教育計畫	14,249		292		1,700	1,380		3,365
職員薪金	13,879							
工員工資	370							
兼職人員酬金								
未休假加班費			292					
考績獎金						1,380		
年終獎金					1,700			
職員退休及離職金								3,365
分擔員工保險費								
傷病醫藥費								
其他福利費								

1、「計時與計件人員酬金」：僱用專人值勤856千元。

2、考績獎金：依公務人員考績法第7、8、12條暨公立高級中等以下學校教師成績考核辦法第4條等規定，預算人數19人，預算金額為1,380千元。年終獎金：依據行政院各年度訂定之軍公教人員年終工作獎金發給注意事項，預算人數19人，預算金額為1,700千元。

蒙特梭利實驗小學
教育發展基金
彙計表
113年度

單位：新臺幣千元

卹償金	資遣費	福 利 費				提繳費	合 計	兼任人員 用人費用	總 計
		分擔保 險費	傷病醫 藥費	提撥福 利金	其他				
		1,380	43		735		23,144	230	23,374
		1,380	43		735		23,144	230	23,374
							13,879		13,879
							370		370
								230	230
							292		292
							1,380		1,380
							1,700		1,700
							3,365		3,365
		1,380					1,380		1,380
			43				43		43
					735		735		735

新北市立猴硯-蒙特梭利實驗小學
新北市地方教育發展基金
各項費用彙計表
中華民國113年度

單位：新臺幣千元

前年度 決算數	上年度 預算數	科目	本年度預算數			
			合計	國民教育計畫	建築及設備計畫	
24,193	22,339	用人費用	23,374	23,374	0	
14,109	12,935	正式員額薪資	14,249	14,249	0	
13,798	12,585	職員薪金	13,879	13,879	0	
310	350	工員工資	370	370	0	
1,735	228	聘僱及兼職人員薪資	230	230	0	
1,735	228	兼職人員酬金	230	230	0	
292	321	加(夜)班費	292	292	0	
292	321	未休假加班費	292	292	0	
2,531	2,900	獎金	3,080	3,080	0	
1,050	1,300	考績獎金	1,380	1,380	0	
1,481	1,600	年終獎金	1,700	1,700	0	
3,442	4,409	退休及卹償金	3,365	3,365	0	
3,424	4,409	職員退休及離職金	3,365	3,365	0	
19		工員退休及離職金	0	0	0	
2,084	1,546	福利費	2,158	2,158	0	
1,445	1,300	分擔員工保險費	1,380	1,380	0	
9	43	傷病醫藥費	43	43	0	
630	203	其他福利費	735	735	0	
1,629	1,882	服務費用	2,083	2,083	0	
160	255	水電費	335	335	0	
137	235	工作場所電費	315	315	0	
23	20	工作場所水費	20	20	0	
15	20	郵電費	20	20	0	
15	20	電話費	20	20	0	
20	60	旅運費	60	60	0	
20	60	國內旅費	60	60	0	
234	235	修理保養及保固費	299	299	0	
199	200	一般房屋修護費	200	200	0	
15	15	機械及設備修護費	15	15	0	
20	20	雜項設備修護費	84	84	0	

新北市立猴硯-蒙特梭利實驗小學
 新北市地方教育發展基金
各項費用彙計表
 中華民國113年度

單位：新臺幣千元

前年度 決算數	上年度 預算數	科目	本年度預算數			
			合計	國民教育計畫	建築及設備計畫	
1,137	1,228	一般服務費	1,285	1,285	0	
372	372	外包費	372	372	0	
727	818	計時與計件人員酬金	856	856	0	
38	38	體育活動費	57	57	0	
22	12	專業服務費	12	12	0	
10		講課鐘點、稿費、出席審查及查詢費	0	0	0	
12	12	其他專業服務費	12	12	0	
40	72	公共關係費	72	72	0	
40	72	公共關係費	72	72	0	
506	627	材料及用品費	657	657	0	
506	627	用品消耗	657	657	0	
470	584	辦公(事務)用品	614	614	0	
2	2	醫療用品(非醫療院所使用)	2	2	0	
35	41	其他用品消耗	41	41	0	
104	100	購建固定資產、無形資產、非理財目的之長期投資及營舍與設施工程支出	150	0	150	
104	100	購建固定資產	150	0	150	
104	100	購置雜項設備	150	0	150	
		稅捐及規費(強制費)	10	10	0	
		房屋稅	10	10	0	
		其他房屋稅	10	10	0	
99	119	會費、捐助、補助、分攤、照護、救濟與交流活動費	139	139	0	
91	100	捐助、補助與獎助	128	128	0	
74	80	獎助學員生給與	108	108	0	
18	20	其他捐助、補助與獎助	20	20	0	

新北市立猴硯-蒙特梭利實驗小學
 新北市地方教育發展基金
各項費用彙計表
 中華民國113年度

單位：新臺幣千元

前年度 決算數	上年度 預算數	科目	本年度預算數			
			合計	國民教育計畫	建築及設備計畫	
8	19	補貼、獎勵、慰問、照護與救濟	11	11	0	
8	19	獎勵費用	11	11	0	
26,532	25,067	合計	26,413	26,263	150	

新北市立猴硐-蒙特梭利實驗小學
 新北市地方教育發展基金
補辦預算明細表
 中華民國113年度

單位：新臺幣千元

項 目	金 額	辦理年度	說 明
一、固定資產之建設、改良、擴充 建築及設備計畫 516購置雜項設備	4 4 4	111	111年度多功能教室除濕機採購計畫，依111年11月23日新北府教工環字第1112254264號函核准在案。

新北市立猴硐-蒙特梭利實驗小學
新北市地方教育發展基金
預計平衡表
中華民國113年12月31日

單位：新臺幣千元

111年12月31日 實 際 數	科 目	113年12月31日 預 計 數	112年12月31日 預 計 數	比較增減
5,178	資 產 合 計	5,128	5,178	-50
5,178	資 產	5,128	5,178	-50
5,177	流動資產	5,127	5,177	-50
5,177	現金	5,127	5,177	-50
5,177	銀行存款	5,127	5,177	-50
0	預付款項	0	0	0
0	預付費用	0	0	0
0	其他資產	0	0	0
0	什項資產	0	0	0
0	暫付及待結轉帳 項	0	0	0
107,685	代管資產	107,685	107,685	0
-107,685	應付代管資產	-107,685	-107,685	0
3,803	負 債	3,803	3,803	0
3,637	流動負債	3,637	3,637	0
3,637	應付款項	3,637	3,637	0
3,637	應付代收款	3,637	3,637	0
0	應付費用	0	0	0
166	其他負債	166	166	0
166	什項負債	166	166	0
166	存入保證金	166	166	0
0	暫收及待結轉帳 項	0	0	0
1,374	基金餘額	1,324	1,374	-50
1,374	基金餘額	1,324	1,374	-50
1,374	基金餘額	1,324	1,374	-50
1,374	累積餘額	1,324	1,374	-50
5,178	負債及基金餘額合計	5,128	5,178	-50

信託代理與保證資產
保管品

13 信託代理與保證負債
13 應付保管品

13
13

新北市立猴硐-蒙特梭利實驗小學

新北市地方教育發展基金

資本資產明細表

中華民國113年度

單位：新臺幣千元

項 目	取得成本 (期初餘額)	以前年度 累計折舊/ 長期投資 評價	本 年 度 變 動					本年度累 計折舊/長 期投資評 價變動數	期末餘額
			增 加		減 少		主要增減 原因說明		
			金 額	類 型	金 額	類 型			
非理財目的之長期投資									
土地									
土地改良物									
房屋及建築									
機械及設備	3,062	2,617					399	46	
交通及運輸設備	162	141					14	7	
雜項設備	3,777	3,017	150	(1)			477	434	
購建中固定資產									
租賃資產									
租賃權益改良									
電腦軟體	28							28	
權利									
發展中之無形資產									
其他無形資產									
遞耗資產									
其他									
合計	7,030	5,775	150				890	515	

註：

